

## MAISON CENTRALE DE FONTEVRAUD



Dortoir des soldats chargés de la sécurité, 1897.  
Archives départementales de Maine-et-Loire, 11 Fi 4121

**Type :** Maison centrale

**Population :** Dans cette maison, sont enfermés les personnes condamnées à des peines correctionnelles de plus d'un an, les criminels condamnés à la réclusion ainsi que les vieillards condamnés aux travaux forcés. Dans cette prison sont aussi enfermés les femmes jusqu'en 1850 (avant leur transfert au pénitencier de Rennes) et les mineurs jusqu'à leur départ pour la colonie de Saint-Hilaire (Vienne) en 1858.

**Dates d'existence :** 1814-1978

**Sources :** 2 Y 2, 248 W, 1100 W, 1405 W et 1920 W

**Répertoires :** 1840-1963

**Écrous :** 1814-1978

## PRISON DU PRÉ-PIGEON À ANGERS

**Type :** Maison d'arrêt et de correction

**Population :** Les détenus y sont transférés de la prison du château en mai 1856. Prison mixte jusque dans les années 1950. Dans cette maison, sont enfermées les personnes condamnées à des peines correctionnelles de plus d'un an.

**Dates d'existence :** 1856-....

**Sources :** 2 Y 3, 432 W, 1920 W et 2991 W

**Répertoires :** 1918-1950

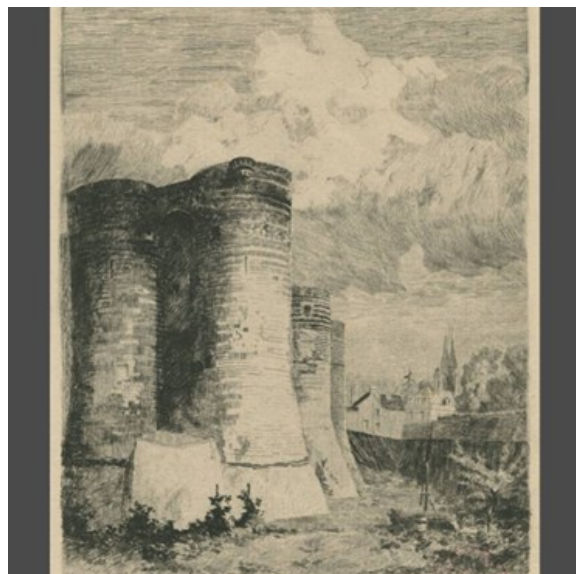
**Écrous :** 1856-1951

**Dossiers individuels :** 1896-1949



Entrée de la maison d'arrêt d'Angers, début XX<sup>e</sup> siècle.  
Archives départementales de Maine-et-Loire, 6 Fi 7313

## PRISON DU CHÂTEAU D'ANGERS (OU DE LA CITADELLE)



Le château d'Angers : la porte des champs, 1890.  
Archives départementales de Maine-et-Loire, 11 Fi 593

**Type :** Maison d'arrêt et de correction

**Population :** À partir de 1792, des détenus civils y sont enfermés pour suppléer notamment aux fermetures de la maison de justice, place des Halles et de la prison de la Rossignolerie. Prison mixte. En mai 1856, les prisonniers sont transférés à la nouvelle maison d'arrêt et de correction du Pré-Pigeon.

**Dates d'existence :** 1792-1856

**Sources :** 2 Y 3

**Répertoires :** néant

**Écrous :** 1807-1870

**Dossiers individuels :** néant

## PRISON DU CARMEL À ANGERS



**Type :** Prison pour femmes

**Population :** Le monastère des Carmélites, fondé au XVII<sup>e</sup> siècle, est utilisé comme orphelinat et prison pour femmes sous la Révolution. En 1810, le bâtiment sert d'hospice des incurables avant que les Carmélites reprennent possession des lieux en 1855.

**Dates d'existence :** 1792-1799

**Sources :** 2 L

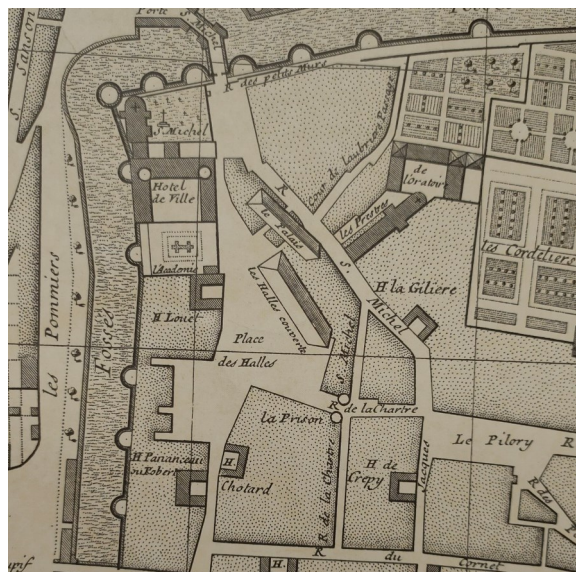
**Répertoires :** néant

**Écrous :** néant

**Dossiers individuels :** néant

Entrée du couvent des Carmélites, fin XIX<sup>e</sup> siècle.  
Archives départementales de Maine-et-Loire, 11 Fi 2178

# PRISON DES HALLES À ANGERS



Extrait du nouveau plan de la ville d'Angers, 1736.  
Archives départementales de Maine-et-Loire, 1 Fi 838

**Type :** Prison

**Population** : Ancienne prison royale, elle prend le nom de prison nationale, sous la Révolution. Prison mixte. À la fermeture de l'établissement en 1806, les détenus sont transférés à la prison du château.

**Dates d'existence : 1792-1807**

**Sources : 2 Y 3**

**Répertoires :** néant

**Écrous : 1792-1807**

### Dossiers individuels : 1792-1807

# PRISON DE LA ROSSIGNOLERIE À ANGERS



Lycée David d'Angers, fin XIX<sup>e</sup> siècle.  
Archives départementales de Maine-et-Loire, 11 Fi 1479

**Type :** Maison d'arrêt et de correction

**Population :** Cet établissement d'enseignement est transformé en prison en décembre 1792. Des prêtres réfractaires et des jeunes enfants et adolescents y sont détenus. A partir de 1795, la prison devient une maison d'arrêt et de correction pour les civils et les militaires. À sa fermeture en juillet 1805, les détenus sont transférés à la prison du château.

**Dates d'existence : 1792-1805**

**Sources : 2 Y 3**

**Répertoires :** néant

**Écrous** : an V-1811

**Dossiers individuels : néant**



## PRISON DES PÉNITENTES À ANGERS



Hôtel des Pénitentes, [1866].  
Archives départementales de Maine-et-Loire, 11 Fi 1041

**Type :** Maison d'arrêt et de correction

**Population :** Les femmes et les filles « de mauvaise vie » sont enfermées sur lettre de cachet, sur ordre de la police ou de leur famille. Elles sont hébergées dans la partie du bâtiment appelée le Refuge. A la Révolution, le Refuge est transformé en prison pour les condamnées mais une partie reste réservée aux femmes « de mauvaise vie. » Cette maison d'arrêt et de correction est fermée en mai 1857.

**Dates d'existence :** XVII<sup>e</sup> siècle-1857

**Sources :** 2 Y 3

**Répertoires :** néant

**Écrous :** an XII-1857

**Dossiers individuels :** néant

## PRISON DES BÉNÉDICTINES DU CALVAIRE À ANGERS



Monastère des Bénédictines du calvaire d'Angers.  
Archives départementales de Maine-et-Loire, 6 Fi 7720

**Type :** Prison

**Population :** Le couvent des Calvairiennes, dit des Bénédictines du Calvaire est utilisé pendant la Révolution et jusqu'en 1820 comme prison, puis habitations et église paroissiale. Prison mixte.

**Dates d'existence :** 1792-1820

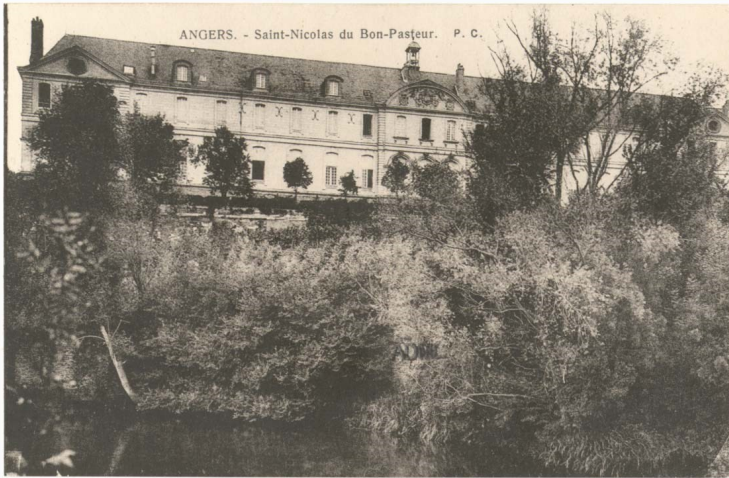
**Sources :** 2 L

**Répertoires :** néant

**Registres d'écrous :** néant

**Dossiers individuels :** néant

## ÉTABLISSEMENT DU BON- PASTEUR À ANGERS



Saint-Nicolas du Bon-Pasteur.  
Archives départementales de Maine-et-Loire, 6 Fi 99

**Type :** Établissement d'éducation surveillée

**Population :** Les jeunes filles condamnées sont placées en apprentissage dans l'ancienne abbaye Saint-Nicolas. En 1885, l'établissement pénitentiaire est fermé et les détenues sont transférées à l'abbaye d'Auberive (Haute-Marne) et à Sainte-Anne-d'Auray (Morbihan).

**Dates d'existence :** 1853-1885

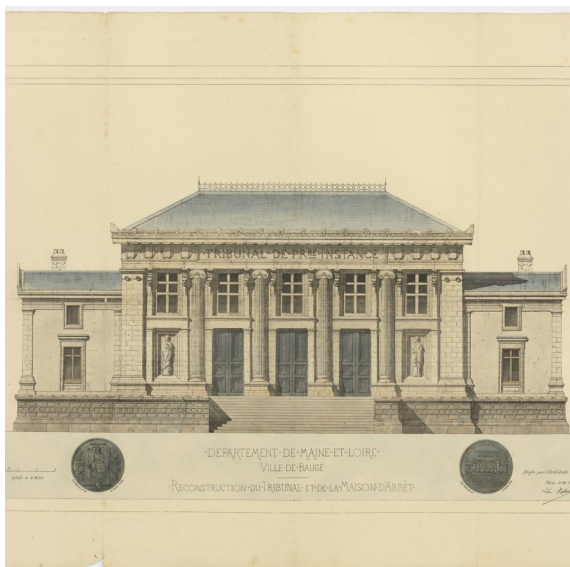
**Sources :** 2 Y 3

**Répertoires :** néant

**Écrous :** 1852-1884

**Dossiers individuels :** 1853-1883

## MAISON D'ARRÊT ET DE CORRECTION DE BAUGÉ



Tribunal et maison d'arrêt de Baugé, 1861  
Archives départementales de Maine-et-Loire, 11 Fi 2726

**Type :** Maison d'arrêt et de correction

**Population :** Prévenus en attente de jugement et condamnés jusqu'à un an de prison.

**Dates d'existence :** an IV-1951

**Sources :** 2 Y 4

**Répertoires :** néant

**Écrous :** an IV-1951

**Dossiers individuels :** 1949-1951

## MAISON D'ARRÊT ET DE CORRECTION DE BEAUPRÉAU



Projet de prison à Beaupréau, 1849  
Archives départementales de Maine-et-Loire, 4 N 134

**Type :** Maison d'arrêt et de correction

**Population :** Prévenus en attente de jugement et condamnés jusqu'à un an de prison. Prison mixte. La prison de Beaupréau reste fonctionnelle après le transfert du tribunal à Cholet en juillet 1859.

**Dates d'existence :** an VIII-1870

**Lieu :** place du Marché

**Sources :** 2 Y 5

**Répertoires :** néant

**Écrous :** 1845-1868

**Dossiers individuels :** néant

## MAISON D'ARRÊT ET DE CORRECTION DE CHOLET



Tribunal et maison d'arrêt de Cholet, 1955  
Archives municipales de Cholet, 6 Fi 1141

**Type :** Maison d'arrêt et de correction

**Population :** Prévenus en attente de jugement et condamnés jusqu'à un an de prison. Prison mixte. En 1952, les prisonniers sont transférés à la prison du Pré-Pigeon d'Angers.

**Dates d'existence :** 1859-1952

**Sources :** 2 Y 6

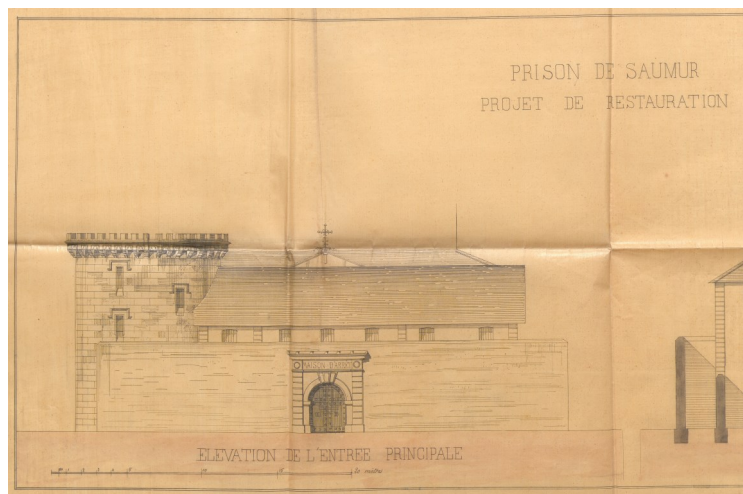
**Répertoires :** 1911-1926

**Écrous :** 1859-1952

**Dossiers individuels :** 1880-1951



## MAISON D'ARRÊT ET DE CORRECTION DE SAUMUR



Projet de restauration de la prison de Saumur, 1865  
Archives départementales de Maine-et-Loire, 4 N 147

**Type :** Maison d'arrêt et de correction

**Population :** Prévenus en attente de jugement et condamnés jusqu'à un an de prison. Prison mixte. Les derniers prisonniers quittent l'établissement en 1954 vers la prison du Pré-Pigeon à Angers.

**Dates d'existence :** 1787-1955

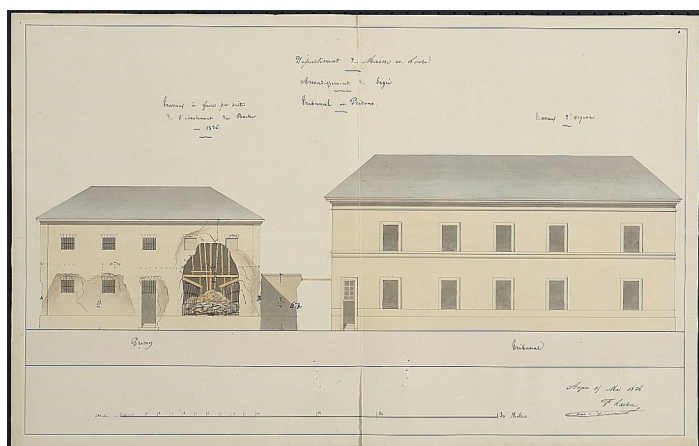
**Sources :** 2 Y 7

**Répertoires :** néant

**Écrous :** 1787-1954

**Dossiers individuels :** 1915-1954

## MAISON D'ARRÊT ET DE CORRECTION DE SEGRÉ



Plan du tribunal et de la prison de Segré, 1836.  
Archives départementales de Maine-et-Loire, 4 N 152

**Type :** Maison d'arrêt et de correction

**Population :** Prévenus en attente de jugement et condamnés jusqu'à un an de prison. Prison mixte. L'établissement inauguré en avril 1829 est fermé en octobre 1926. La maison d'arrêt rouverte sous l'Occupation en 1941 est exclusivement réservée aux femmes. En 1948, la prison est fermée définitivement.

**Dates d'existence :** 1832-1949

**Sources :** 2 Y 8

**Répertoires :** néant

**Écrous :** 1838-1849

**Dossiers individuels :** néant